



Evropská unie  
Evropský sociální fond  
Operační program Zaměstnanost

## **Střednědobý plán rozvoje sociálních služeb na Vizovicku a Slušovicku**

Projekt: Podpora procesu komunitního plánování sociálních služeb  
na Vizovicku a Slušovicku

Číslo projektu: CZ.03.2.63/0.0/0.0/16\_063/0006532

Tento projekt je financován z prostředků ESF prostřednictvím Operačního programu  
Zaměstnanost a státního rozpočtu ČR.

*"Uprostřed každého problému se nachází příležitost." (Albert Einstein)*



# Obsah

|                                   |    |
|-----------------------------------|----|
| Obsah                             | 3  |
| Úvodní slovo                      | 4  |
| 1. Základní informace o KPSS      | 6  |
| 1.1. Principy KPSS                | 8  |
| 1.2. Vymezení území KPSS          | 10 |
| 1.3. Organizační struktura        | 11 |
| 1.4. Popis realizace procesu      | 13 |
| 2. Analýzy sociální situace       | 15 |
| 3. SWOT Analýza pracovních skupin | 16 |
| 4. Priority a cíle                | 24 |
| 5. Monitoring a evaluace          | 30 |
| 6. Závěr                          | 31 |
| Přílohy dokumentu                 | 32 |

# Úvodní slovo

*„Opravdu etickým je člověk jen tehdy, když pomůže životu všude tam, kde pomoci může...“  
Albert Schweitzer*

Vážení spoluobčané,



dostáváte do rukou Střednědobý plán rozvoje sociálních služeb na Vizovicku a Slušovicku, který bude tvořit základ pro podporu rozvoje sociálních služeb v území ORP Vizovice tak, aby byly schopny reagovat na potřeby občanů. Tento významný strategický dokument, na jehož zpracování se v průběhu let 2018 – 2019 podílelo několik desítek zástupců poskytovatelů a uživatelů sociálních služeb, ale také dalších odborníků z řad veřejných institucí nejen na území města, navazuje na Komunitní plán sociálních služeb z roku 2012, který nahrazuje.

Každý člověk se ve svém životě může dostat do takové tíživé životní situace, kdy potřebuje pomoc od svého okolí, rodiny, přátel, občanů nebo institucí. Pro to, abychom mohli efektivně pomocnou ruku nabídnout, je třeba mít vytvořeno dostatečné a odpovídající zázemí. K tomu slouží plánování sociálních služeb.

*„Úkolem plánování sociálních služeb je zmapovat problematiku sociálních služeb nejen na území města, a najít co nejefektivnější řešení, které by pomohlo sociální služby přiblížit co nejširšímu počtu obyvatel, kteří tyto služby potřebují ...“ J. Nekolný*

Je to např. dostupnost a úroveň poskytování sociálních služeb a potřeb, které nejsou naplněny - také v souladu s množstvím finančních prostředků, které obce na sociální služby vynakládají.

Cílem projektu je činit taková opatření, která podpoří dostupnost a kvalitu sociálních služeb pro jejich uživatele. Ať už jde například o podporu rovných příležitostí, zvýšení zaměstnanosti v regionu, podporu rodiny či prevenci výskytu sociálně patologických jevů. Střednědobý plán rozvoje sociálních služeb na Vizovicku a Slušovicku je otevřený, živý dokument, se kterým se bude i nadále pracovat, a který bude reagovat na aktuální potřeby občanů. Jako pomoc všem budoucím uživatelům bude sloužit také zpracovaný katalog a databáze poskytovatelů sociálních služeb, jeden s dílčích výstupů projektu, který bude dostupný nejen v tištěné podobě, ale především na internetových stránkách projektu a na portálu města Vizovice.

Děkuji všem, kteří se na vytvoření a realizaci Střednědobého plánu rozvoje sociálních služeb na Vizovicku a Slušovicku podíleli a podílejí. Stejně tak bych ráda vyjádřila upřímné díky za obětavou práci těm, kteří pracují v sociálních službách a pomáhají jakýmkoliv způsobem sociálně znevýhodněným a potřebným osobám. Dětem v nepříznivé situaci, seniorům, osobám se zdravotním postižením či osobám sociálně vyloučeným, rodinám i jednotlivcům, kteří se nacházejí v tísní. Pevně věřím, že se díky vzájemné spolupráci města s poskytovateli sociálních služeb, neziskovými organizacemi i dalšími institucemi a partnery, bude dařit naplňovat cíle nového střednědobého plánu rozvoje sociálních služeb, který pomůže najít odpovědi na kladené otázky v sociální oblasti.

Mgr. Alena Hanáková, místostarostka města Vizovice

# 1. Základní informace o KPSS

Podpora procesu komunitního plánování sociálních služeb na Vizovicku a Slušovicku (zkráceně KPSS) je projekt, který má naplánovat na území ORP Vizovice dostupnost sociálních služeb a posílit udržitelnost procesu plánování, to vše na základě zvyšování dovedností účastníků procesu KPSS a zavedení způsobu monitorování a evaluace výstupů plánování sociálních služeb.

## Účastníci komunitního plánování sociálních služeb:

- **Zadavatel:** ten, kdo je odpovědný za zajištění sociálních služeb, které odpovídají místním potřebám
- **Poskytovatel:** ten, kdo požadované služby nabízí a realizuje (fyzická osoba, nestátní nezisková organizace, organizace zřízená obcí, krajem, státem)
- **Uživatel:** člověk v nepříznivé sociální situaci, kterému jsou služby určeny

## Jaké jsou cíle projektu?

1. Zvýšit sociální integraci s důrazem na **podporu rovných příležitostí**
2. Podpořit **zvýšení zaměstnanosti** v regionu
3. Podpořit prevenci výskytu sociálně patologických jevů
4. Předcházet sociálnímu vyloučení
5. **Zmírnit sociální znevýhodnění** specifických skupin obyvatel a jejich integrace či reintegrace do společnosti i na trh práce
6. **Posílit sociální stabilitu** a soudržnost komunity
7. Rozvíjet současná a vytvářet nová partnerství na místní úrovni v prohlubování spolupráce mezi zadavateli, poskytovateli a uživateli sociálních služeb
8. **Zapojení široké veřejnosti** prostřednictvím informační kampaně do procesu plánování

Hlavním výstupem projektu je **Střednědobý plán rozvoje sociálních služeb (SPRSS)**, který se stane prostředkem pro podporu optimálního rozvoje sociálních služeb, které budou schopny reagovat na potřeby občanů regionu.

Dílním výstupem projektu je **katalog a databáze poskytovatelů sociálních služeb**.

Do projektu budou zapojeny orgány veřejné správy i široká veřejnost.

## Jaké změny očekáváme?

- Zajištění **komplexního a aktuálního zdroje**, ve kterém si veřejnost dohledá kompletní informace o poskytovaných sociálních službách prostřednictvím elektronické databáze
- **Vytvoření partnerství** mezi zadavateli, poskytovateli a uživateli sociálních služeb, díky kterému se na základě zjištěných potřeb uživatelů **zkvalitní sociální služby** i zefektivní vyjednávání mezi zadavateli a poskytovateli

## **Jaké aktivity jsou realizovány**

1. Vytvoření struktury pracovních skupin a jejich pravidelné setkávání
2. Veřejná setkání a vzdělávání účastníků procesu komunitního plánování
3. Zpracování podkladů pro vytvoření SPRSS
4. Předložení návrhu SPRSS k veřejnému projednávání a k projednávání v zastupitelstvech obcí ORP Vizovice
5. Vytvoření katalogu poskytovatelů sociálních služeb jako informačního nástroje
6. Vytvoření interaktivního informačního systému sociálních služeb, který bude operativně aktualizovat informace o sociálních službách

V průběhu celého projektu budou o komunitním plánování sociálních služeb **poskytovány informace široké veřejnosti** a budeme usilovat o zapojení co možná největšího počtu obyvatel na území ORP Vizovice do celého procesu KPSS.

Tento dokument byl tvořen v období 1. ledna 2018 - 31. prosince 2019 pro území ORP Vizovice. Nositelem projektu se stala MAS Vizovicko a Slušovicko, o.p.s., která se starosty a neziskovými organizacemi v těchto obcích dlouhodobě spolupracuje. Nově tedy začala spolupracovat s poskytovateli sociálních služeb.

## 1.1. Principy KPSS

- **Bez dohody není KPSS**

Komunitní plán je svého druhu smlouva, ve které se (přínejmenším) tři strany, tj. uživatelé, poskytovatelé a zadavatelé navzájem zavazují ke spolupráci a součinnosti. Svobodný a informovaný souhlas musí být výsledkem svobodné rozpravy. Dohoda musí být nejen o záměrech, ale také o způsobu a postupu realizace odsouhlasených aktivit.

- **Posílení principů občanské společnosti**

Každý má právo starat se o věci veřejné a společné. Komunitní plánování je z principu napojeno na samosprávu obcí a měst. V řadě případů je obec (město, městská část) zároveň i zřizovatelem zařízení poskytujících sociální služby. Mnoho poskytovatelů a všichni uživatelé jsou mimo rámec tohoto subjektu. Je nutné, aby zastupitelé vnímali další subjekty poskytující sociální služby v rámci obce jako rovnocenné partnery, vůči nimž plní funkci zřizovatele. Komunitní plánování sociálních služeb propojuje aktivitu a potřeby občanů s rozhodováním samosprávy.

- **Bez uživatelů není KPSS**

Teprve dosáhneme-li svobodného, aktivního a rovného zapojení uživatelů na všech úrovních, můžeme hovořit o komunitním plánování sociálních služeb. Do té doby jde o užitečné kroky na přípravě komunitního plánování. Princip pozitivní diskriminace při zapojování uživatelů je užitečný.

Cílem pro uživatele je: „Už nikdy o nás bez nás.“

- **Demokratická spolupráce**

Do sociálních služeb můžeme dodržování lidských práv a demokratických principů zavést jedině tehdy, budeme-li je sami dodržovat. V komunitním plánování má přednost souhlasné rozhodnutí; tj. „dokud nesouhlasí všichni, není odsouhlaseno nic“. Hlasování je nouzový prostředek, jímž přiznáváme, že se neumíme dohodnout.

- **Vše je veřejné**

Komunitní plánování sociálních služeb se zabývá věcmi veřejnými. Informace o dění v komunitním plánování jsou veřejně dostupné a jednání jsou otevřená. Informace o průběhu a výstupech komunitního plánování jsou veřejnosti aktivně předávány v průběhu celého procesu.

- **Svoboda vyjadřování**

Každý má právo se vyjádřit. Je legitimní mluvit za sebe samotného i bez pověření, funkce či mandátu od zájmové skupiny.



- **Rovnost mezi všemi účastníky**

Nikdo nesmí být vylučován a diskriminován. Organizace a procesy komunitního plánování musí zajistit všem účastníkům rovnost postavení a hlasu v průběhu všech jednání. Jedině pak je možná spolupráce, při níž jsou ke společnému prospěchu využity jedinečné znalosti, zkušenosti, dovednosti a nakonec i formální a mocenská postavení jednotlivců.

- **Průběh je stejně důležitý jako výsledek**

Kvalitně probíhající proces komunitního plánování je pro komunitu stejně přínosný jako vlastní plán. Kvalita výstupů komunitního plánování je přímo úměrná kvalitě jeho průběhu.

- **Legitimita**

Legitimitu sociálním službám dávají přání a potřeby uživatelů. Jsou základnou, na které stojí komunitní plánování. Nejlepší přístup k nim mají uživatelé. Uživatelům je nutné vytvářet podmínky, aby mohli vyslovovat svá přání a potřeby a tam, kde to jde, i sami hledat řešení, hledat nebo pojmenovávat potřeby.

- **Cyklický proces**

Komunitní plánování tvoří spirálu, v níž se fáze, témata a mnohé problémy cyklicky opakují a je nutné se jimi opětovně zabývat na nové úrovni vývoje.

- **Hledání nových lidských a finančních zdrojů**

Na služby, které chceme, si musíme zajistit peníze. Získávání finančních prostředků není možné bez konkrétního plánu. Při hledání zdrojů je nutné zohlednit již vytvořené a osvědčené. Řešení, v něž komunitní plánování sociálních služeb vyústí, budou kompromisem přání a možností místních lidských a finančních zdrojů. Hranice tohoto kompromisu však nejsou dány zvenčí.

- **Řešit dosažitelné**

Komunitní plánování může být zaměřeno na jeden nebo více problémů v sociální oblasti. Šíře záběru musí být přiměřená místnímu společenství, jeho podmínkám, přání lidí a lidským i materiálním zdrojům.

- **Přání lidí je víc než normativy**

Komunitní plán je především dohodou mezi uživateli, zadavateli a poskytovateli o podobě sociálních služeb. Analýzy popisující stav sociálních služeb a jejich porovnání s normativy mohou být užitečnou pomůckou pro tuto dohodu, nemohou ji však nahradit.

## 1.2. Vymezení území KPSS

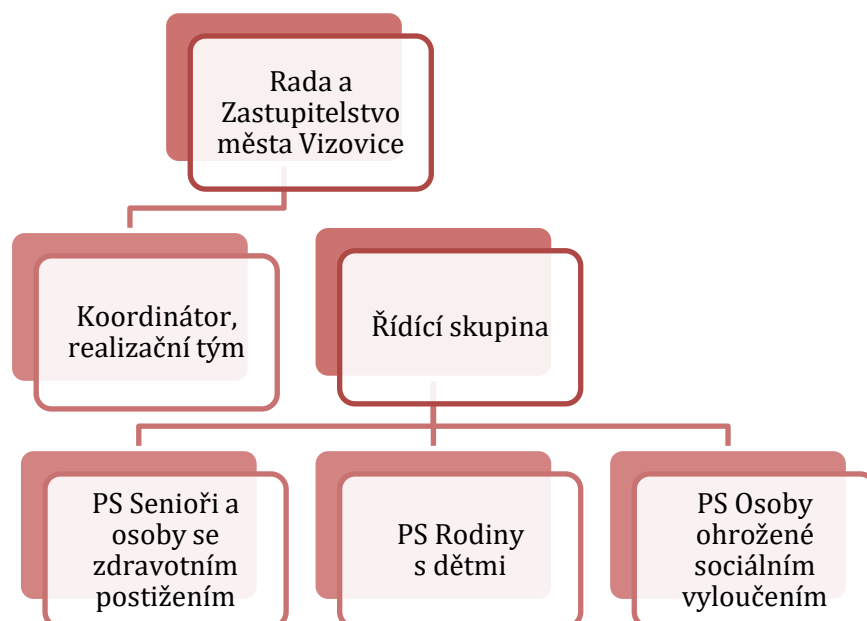
Správní obvod obce s rozšířenou působností Vizovice (ORP Vizovice) tvoří 16 obcí. Jsou to: Bratřejov, Březová, Dešná, Hrobice, Jasenná, Lhotsko, Lutonina, Neubuz, Podkopná Lhota, Slušovice, Trnava, Ublo, Veselá, Vizovice, Všemina, Zádveřice-Raková.

ORP Vizovice je součástí Zlínského kraje. Město Vizovice jako obec s rozšířenou působností je centrem správního obvodu. Ve správním obvodu ORP Vizovice žije 17 021 obyvatel, rozloha činí 146 km<sup>2</sup> a má hustotu 117 obyvatel/km<sup>2</sup>.



## 1.3. Organizační struktura

Způsob organizačního zabezpečení realizace projektu komunitního plánování můžeme zakreslit do tohoto diagramu:



### Pracovní skupiny

V rámci procesu komunitního plánování byly ustanoveny 3 pracovní skupiny, které se v rámci projektu pravidelně setkávaly, a které byly složeny ze zástupců zadavatelů, poskytovatelů a uživatelů sociálních služeb:

| Pracovní skupina Senioři a osoby se zdravotním postižením |   |
|---|---|
| <b>Vedoucí PS</b>   | Ing. Eva Ludvíčková                                 |
| <b>Zapojení poskytovatelé</b>                             | Dotek z.ú.  |
|   | ABAPO, s.r.o.                                       |
|   | Diakonie ČCE - středisko Vsetín                     |
|   | Středisko rané péče EDUCO Zlín z.s.                 |
|   | Domov na Dubíčku, p.o.                              |
| <b>Zapojení zadavatelé</b>                                | Marie Šlahařová, DiS. – sociální odbor Vizovice     |
|   | Mgr. Alena Hanáková – místostarostka města Vizovice |
|   | PhDr. Dana Daňová – starostka obce Jasenná          |

| <b>PS Rodiny s dětmi</b>      |   |
|-------------------------------|---|
| <b>Vedoucí PS</b>             | Hana Radoňová   |
| <b>Zapojení poskytovatelé</b> | Centrum pro rodinu  |
|                               | Dětské centrum Zlín, p.o.                                 |
|                               | Středisko Naděje Vizovice                                 |
|                               | Azylový dům pro ženy a matky s dětmi o.p.s.               |
|                               | Centrum poradenství pro rodinné a partnerské vztahy, p.o. |
| <b>Zapojení zadavatelé</b>    | Bc. Božena Šlahařová – sociální odbor Vizovice            |
|                               | Daniel Juřík – starosta obce Veselá                       |

| <b>PS Osoby ohrožené sociálním vyloučením</b> |  |
|---|--|
| <b>Vedoucí PS</b>                             | Mgr. Marek Mikláš                                    |
| <b>Zapojení poskytovatelé</b>                 | Dětské centrum Zlín, p.o.                            |
|   | Římskokatolická farnost Vizovice                     |
|   | Společnost Podané ruce o.p.s.                        |
|   | Elim Vsetín, o.p.s.                                  |
|   |  |
| <b>Zapojení zadavatelé</b>                    | Mgr., Ing. Vladimír Nedbal – sociální odbor Vizovice |
|   | Ing. Renata Zábojníková, MBA – starostka obce Neubuz |
|   | Richard Zicha – starosta obce Bratřejov              |

## 1.4. Popis realizace procesu

Na začátku realizace projektu byli účastníci projektu, dle jejich zájmu, nominováni do řídicí skupiny a pracovních skupin. Řídicí skupina byla stanovena na principu triády, byla zde zastoupená skupina uživatelů, poskytovatelů a zadavatelů sociálních služeb. Pracovní skupiny byly rozděleny na seniory a osoby se zdravotním postižením, rodiny s dětmi a osoby ohrožené sociálním vyloučením.

Nejprve byly zpracovány 3 dokumenty, které stanovují principy procesu komunitního plánování sociálních služeb na území ORP Vizovice. Jedná se o Základní listinu KPSS (vymezuje pravidla, kterými se proces KPSS na daném území bude řídit), jednací řád pracovních skupin a jednací řád řídicí skupiny (stanovují pravidla, kterými se PS a ŘS budou řídit).

První veřejné setkání se uskutečnilo dne 28.2.2018 v Kavárně kulturního domu ve Vizovicích. Cílem prvního setkání bylo seznámit širokou veřejnost se záměrem projektu, ale také s významem a smyslem komunitního plánování.

Dne 7.6.2018 se uskutečnil první vzdělávací seminář. Tématem semináře byly Principy a cíle komunitního plánování.

Dne 24.9.2018 se uskutečnil druhý vzdělávací seminář s názvem Monitoring a evaluace komunitního plánování sociálních služeb zaměřený na Monitoring výstupů komunitního plánování sociálních služeb a jeho evaluaci.

Druhé veřejné setkání se uskutečnilo dne 21.11.2018 v Komunitním centru Vizovice. Cílem druhého setkání bylo seznámit širokou veřejnost s dosavadními výstupy a průběhem projektu a představení poskytovatelů sociálních služeb působících na území ORP Vizovice.

Dne 21.5.2019 se uskutečnil třetí vzdělávací seminář s názvem Zapojování veřejnosti do procesu KPSS prostřednictvím sociálních sítí zaměřený na Efektivní používání Facebooku. Účastníci semináře byli detailně seznámeni s možnostmi využití, výhodami a úskalími používání facebookového profilu v oblasti komunitního plánování sociálních služeb.

Dne 8.10.2019 se uskutečnil čtvrtý vzdělávací seminář s názvem Metody a postupy prezentování komunitního plánu sociálních služeb zaměřený na prezentování komunitního plánu a oslovování veřejnosti.

Třetí závěrečné veřejné setkání KPSS proběhlo 7.11.2019 v zasedací místnosti MěÚ Vizovice.

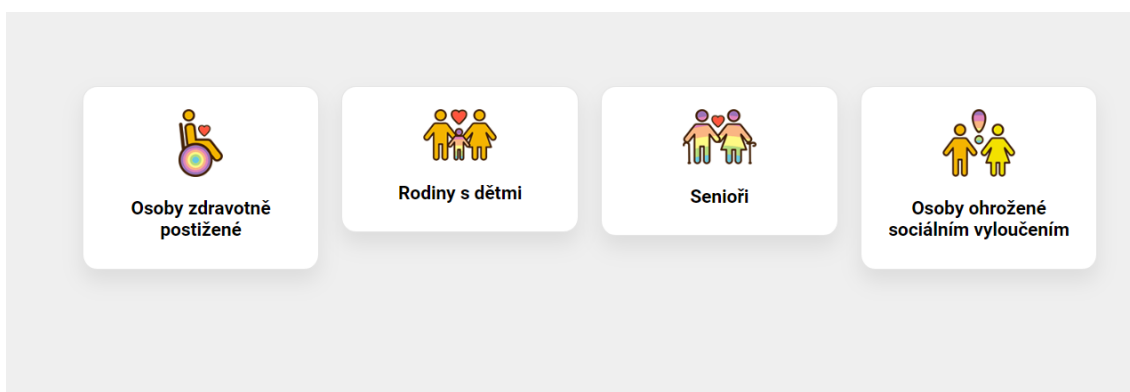
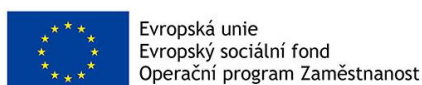
Pro zpracování podkladů pro vytvoření SPRSS proběhla revize posledního platného komunitního plánu rozvoje sociálních služeb ORP Vizovice. Tuto revizi provedly pracovní skupiny a řídicí skupina. Dosavadní komunitní plán byl podroben zkoumání v rámci jednání jednotlivých pracovních skupin; došlo ke zmapování, kolik z plánovaných aktivit bylo uskutečněno.

Zpracovatel analýzy sociální situace v ORP Vizovice vypracoval Sociodemografickou analýzu, Analýzu poskytovatelů sociálních služeb, Analýzu potřeb uživatelů sociálních služeb a Analýzu zdrojů. Proběhlo také dotazníkové šetření mezi laickou veřejností v souvislosti s vypracováním analýz.

Členové pracovních skupin za pomoci facilitátorek vytvořili na svých setkání návrh aktuální SWOT analýzy Vizovicka a Slušovicka.

Dílním výstupem projektu je **katalog a databáze poskytovatelů sociálních služeb**. Podklady byly sbírány dotazníkovým šetřením. Katalog bude distribuován všem institucím na daném území, a to především v elektronické podobě. Dále bude k dispozici ke stažení na internetových stránkách projektu na portálu města Vizovice. V tištěné podobě bude katalog distribuován všem obcím ORP Vizovice, Odborem sociálních věcí MěÚ Vizovice a Městským informačním centrem.

Společně s katalogem poskytovatelů bude vyroben stručný leták s názvem Síť pomoci. Informační systém bude k dispozici na stránkách [www.kpssvizovice.cz](http://www.kpssvizovice.cz).



## 2. Analýzy sociální situace

V roce 2018 bylo v rámci projektu KPSS zpracováno pět analýz. Cílem všech těchto analýz je získat informace o stavu a nedostatcích sociálních služeb v ORP Vizovice. Ty budou sloužit jako podklad pro rozhodování jednotlivých pracovních skupin v projektu komunitního plánování sociálních služeb a k sestavení komunitního plánu.

Byly to:

- **Sociodemografická analýza:** shrnuje nejdůležitější statistická data o obyvatelstvu ve správním obvodu ORP Vizovice s důrazem na problematiku sociálních služeb a cílové skupiny projektu komunitního plánování sociálních služeb.
- **Analýza poskytovatelů sociálních služeb:** shrnuje tvrdá data o sociálních službách působících v ORP Vizovice. Zjišťuje ale rovněž názory samotných poskytovatelů na problémy, se kterými se jejich služby a klienti potýkají a nasměrování dalšího vývoje sociálních služeb v ORP Vizovice.
- **Analýza zdrojů:** shrnuje údaje o příjmech, výdajích a jejich vývoji za jednotlivé poskytovatele a sociální služby v ORP Vizovice.
- **Analýza potřeb uživatelů sociálních služeb:** zaměřuje se na názory klientů sociálních služeb v ORP Vizovice, jejich zkušenosti se sociálními službami i v životě mimo ně a možnosti dalšího rozvoje služeb z pohledu klientů.
- **Průzkum názorů veřejnosti:** zjišťuje názory veřejnosti na kvalitu života v jednotlivých obcích a problémy veřejnosti, ve vztahu k sociálním službám a sociálním problémům.

V roce 2019 byla zpracována tato analýza:

- **Analýza klíčových slov:** Vychází z informací na internetu a analyzuje soubor relevantní slova a fráze vyhledávané uživateli vyhledávačů.

Všechny tyto analýzy jsou zpracovány jako samostatné dokumenty a jsou nedílnou přílohou tohoto dokumentu.

### 3. SWOT Analýza pracovních skupin

#### I. SWOT analýza pracovní skupiny: osoby ohrožené sociálním vyloučením

|   |   |
|---|---|
| <b>Silné stránky</b> <ul style="list-style-type: none"><li>• Vznik Komunitního centra Vizovice</li><li>• Dostupnost služeb v regionu</li><li>• Chut', zájem o spolupráci mezi poskytovateli soc. služeb, zadavateli</li><li>• Komunitní plánování sociálních služeb</li><li>• Street worker</li><li>• Mobilní kancelář v automobilu terénní sociální služby Elim</li><li>• Nízkoprahové zařízení pro děti a mládež (NZDM)</li></ul>   | <b>Slabé stránky</b> <ul style="list-style-type: none"><li>• Nízká informovanost odborné veřejnosti, úřadů měst, škol, obcí</li><li>• Spolupráce a otevřenost ZŠ a rodičů (špatná a pozdní prevence)</li><li>• Spolupráce subjektů (školy, úřady, doktoři, policie, soud, dětské domovy, soc. služby...) navzájem</li><li>• Výskyt sociálně patologických jevů</li><li>• Absence obcí na KPSS</li><li>• Negativní vnímání KC pod záštitou církve, obavy rodičů ze zaměření služeb</li><li>• Nedostatek dostupného sociálního bydlení</li></ul>                |
| <b>Příležitosti</b> <ul style="list-style-type: none"><li>• Vzájemná spolupráce prevence zainteresovaných (policie, senioři, ZŠ, setkání starostů)</li><li>• ZŠ – zvyšovat kompetentnost učitelů v oblasti soc. služeb, více vzdělávat</li><li>• Užší spolupráce soc. služeb s PČR i ÚP</li><li>• Možnost propagace na obcích zdarma (např. hot linky uveřejňované pravidelně v místním zpravodaji, vývěsce atd.)</li><li>• Vytvoření webové stránky s „rozcestníkem“ sociálních služeb</li><li>• Zpřístupnit a konkretizovat „sociální“ službu, jako „službu/pomoc pro danou cílovou skupinu“</li><li>• Rozvoj finanční gramotnost</li><li>• Vzdělávání, kurzy, přednášky podle potřeby obyvatelstva</li></ul> | <b>Hrozby</b> <ul style="list-style-type: none"><li>• Nevyužitelnost sociálních služeb z důvodu stigmatizace</li><li>• Společenská ignorace problémů, „neviditelnost“ problémů nebo ohrožení v rodinách, utajování problémů v rámci rodin, nevšímavost okolí, neupozornění na problém/patologický jev</li><li>• Nedostatek dobrovolníků v soc. službách</li><li>• Zadluženost obyvatel</li><li>• Pasivita subjektů ke spolupráci</li><li>• Zvýšení počtu vyloučených osob na okraji společnosti</li><li>• Závislosti, bezdomovectví, nezaměstnanost</li></ul> |



## **Komentář ke SWOT analýze:**

K dlouhodobým silným stránkám patří existence Nízkoprahové zařízení pro děti a mládež (NZDM), které ve Vizovicích provozuje Naděje, o.p.s. Za pozitivum lze také považovat vybudování Komunitního centra ve Vizovicích, zřízeného Římskokatolickou farností Vizovice. Mezi důležité silné stránky lze počítat i zainteresovanost poskytovatelů sociálních služeb a jejich spolupráce, ke kterým patří i kontinuální komunitní plánování a snaha o dodržování nastaveného plánu. Klima v oblasti sociálních služeb je velkou měrou ovlivněno charakterem oblasti Vizovicka a Slušovicka, kde panuje větší soudržnost obyvatel, spolků a v přirozené formě i dobrovolnictví.

K slabým stránkám patří obecně neefektivní informovanost o sociálních službách a nepropojení prevence, plynoucí z nezapojení základních škol, rodičů a úřadů.

Pro komunitní plánování je důležitá definice možných příležitostí, mezi něž patří například spolupráce poskytovatelů služeb s Policií ČR, zástupci obcí a základních škol, kteří mohou napomáhat k prevenci patologických jevů, šířit osvětu a pomáhat rozšiřovat nabídku sociálních služeb. Možná je i spolupráce Úřadu práce se sociálními službami formou poskytování relevantních informací o sociálních službách. K příležitostem patří i prevence v jednotlivých obcích, sdílení dobré praxe – například setkávání vedoucích Klubů seniorů nebo vedoucích Klubů matek, kde získají potřebné informace a inspiraci.

Samostatnou a realizovatelnou oblast příležitostí tvoří komunikace sociálních služeb v regionu, kdy každý občan by měl mít k dispozici snadno dostupný přehled telefonních a jiných kontaktů v případě, že se cítí být sám ohrožen, případně někdo v jeho okolí. V online prostředí by se mohlo jednat o webovou stránku, kde by nebyl seznam sociálních služeb, ale výčet situací, které vyžadují reakci poskytovatele sociálních služeb a po jejich prokliknutí by občan získal kontaktní údaje na kompetentní osoby. Stejnou funkci by mohla plnit také pravidelná inzerce „hot linek a kontaktů“ v krizových situacích uveřejňovaná na stránkách obce, v místních zpravodajích, vývěskách atd.

Hrozbou je nevyužitelnost sociálních služeb. Potenciální klienti se necítí být klasifikováni jako Osoby ohrožené sociálním vyloučením. Je tedy obtížné tyto osoby identifikovat.

## II. SWOT analýza pracovní skupiny: rodiny s dětmi

|   |  |
|---|--|
| <p><b>Silné stránky</b></p> <ul style="list-style-type: none"> <li>• Existující vzájemná spolupráce institucí</li> <li>• Komunikace mezi sociálními službami</li> <li>• Vznik Komunitního centra Vizovice</li> <li>• Zatím dostatečná nabídka soc. služeb a jejich dostupnost</li> <li>• Široká nabídka volnočasových aktivit, venkovních prostor (Slušovicko, Vizovicko)</li> <li>• Koordinátor pomoci – Orgán sociálně - právní ochrany dětí</li> <li>• Psychologové na školách ZŠ Vizovice a ZŠ Slušovice</li> <li>• Zkušení pracovníci sociálního odboru</li> <li>• Existence informačních vitrín pro rodiny s dětmi</li> <li>• Kvalitní práce Nízkoprahového střediska Naděje Vizovice</li> <li>• Centrum pro rodinu</li> <li>• MC Beruška</li> <li>• Existence a dostupnost terénních služeb</li> </ul> | <p><b>Slabé stránky</b></p> <ul style="list-style-type: none"> <li>• Malá kapacita ambulantního odborného sociálního poradenství (profesní, sociální, dluhové, rodinné)</li> <li>• Neefektivní informovanost o sociálních službách</li> <li>• Neefektivně nastavený systém spolufinancování</li> <li>• Absence terénních služeb „asistované kontakty a asistované předávání“</li> <li>• Absence dobrovolnického centra</li> <li>• Vyčerpání pracovního trhu v oblasti soc. služeb</li> <li>• Neefektivní propagace pěstounské péče</li> <li>• Chybí výchova k využívání nových médií při trávení volného času (internetová gramotnost)</li> <li>• Absence aktivit pro děti od 12 let</li> <li>• Ne zcela využití možnosti nabízeného poradenství (nízká anonymita)</li> <li>• Neefektivně propagovaný komplexní přehled sociálních služeb (př. web)</li> </ul> |
| <p><b>Příležitosti</b></p> <ul style="list-style-type: none"> <li>• Publicita, pozitivní ohlas</li> <li>• Rozvoj informovanosti</li> <li>• Rozvoj spolupráce (informační vitríny v obcích)</li> <li>• Nastavení efektivního systému spolufinancování</li> <li>• Vzdělávání a kurzy dle potřeb obyvatelstva</li> <li>• Akce pro rodiče, zážitkové akce pro tatínky s dětmi</li> <li>• Založení dobrovolnického centra</li> </ul>   | <p><b>Hrozby</b></p> <ul style="list-style-type: none"> <li>• Zvyšující se riziko vyplývající z hraní her, sociálních sítí</li> <li>• Nezájem rodičů o trávení volného času svých dětí</li> <li>• Zvyšující se počet uživatelů spojené se snadnou dostupností alkoholu, drog, kouření</li> <li>• Obava z přiznání se jako oběti domácího násilí, šikany</li> <li>• Návštěvy nočních klubů mladistvými</li> <li>• Zneužívání služeb díky jejich bezplatnosti</li> <li>• Zvyšující se počet sociálně patologických jevů</li> </ul>   |

## **Komentář ke SWOT analýze:**

Pozitivním směrem je vnímán posun v nastavené spolupráci a komunikaci poskytovatelů sociálních služeb se zainteresovanými institucemi. Dostatečná je také nabídka volnočasových aktivit. Za velké pozitivum lze považovat vznik Komunitního centra ve Vizovicích jako dalšího centra pro práci s rodinami i dětmi a mládeží. Výhodou je také činnost Orgánu sociálně - právní ochrany dětí v území. Negativum lze spatřovat v neefektivně nastaveném systému spolufinancování sociálních služeb. Další slabou stránkou je špatná informovanost a nesrozumitelnost nabídky sociálních služeb a absence kvalifikovaných pracovních sil na trhu práce.

Pro účely komunitního plánování ze SWOT analýzy vyplývají příležitosti v oblasti rozvoje spolupráce napříč aktéry služeb, zajištění efektivní informovanosti a spolufinancování služeb. Je třeba se zaměřit na vzdělávání a kurzy dle potřeb obyvatelstva. Možnou příležitostí pro rozvoj je také pořádání zážitkových aktivit pro rodiče, děti (s akcentem na děti 12 let a více), případně tatínky s dětmi, které zatím nejsou příliš rozšířené. Je třeba se dále zabývat šířením pozitivního ohlasu a kontinuální práci na zajištění publicity služeb. Oblasti rodin s dětmi by také prospělo založení dobrovolnického centra a větší propagace pěstounské péče. Sociálním službám pro rodiny s dětmi by také pomohlo zřídit platformu pro komplexní přehled o fungování, nabídce a možnostech služeb. Ta může mít podobu například webového portálu. Mezi příležitostmi patří rovněž spolupráce sociálních služeb s obcemi, jednou z možných forem je umístění informací do obecních vitrín.

III. SWOT analýza pracovní skupiny: senioři a osoby se zdravotním postižením

| <b>Silné stránky</b>  | <b>Slabé stránky</b>   |
|---|--|
| <ul style="list-style-type: none"><li>• Vznik Komunitního centra Vizovice</li><li>• Pozitivní vývoj spolupráce (vztahy) s obcemi, krajem</li><li>• Nemocnice milosrdných bratří Vizovice – sociální pracovník, který informuje seniory</li><li>• Vznik bezbariérového lékařského centra ve Vizovicích</li><li>• Mezioborová spolupráce pro rodiny s dětmi se zdravotním postižením (např. po vzoru „tým okolo dítěte“ – Středisko rané péče EDUCO Zlín z.s.)</li><li>• Dostatečná nabídka volnočasových aktivit (v případě zájmu klienta)</li><li>• Zlepšení vybavení prostor pro poskytování soc. služeb a materiální zabezpečení</li><li>• Existence organizace Dotek – pobytové odlehčovací služby</li><li>• Kulturní vyžití pro cílovou skupinu (CS)</li><li>• Sport (turistika zejména) pro CS</li></ul> | <ul style="list-style-type: none"><li>• Pečovatelská služba – nedostatečná kapacita (špatná dostupnost v důsledku nedostatečného personálního zajištění zejména odpoledne, v noci, svátky), nepružnost střednědobého krajského plánu</li><li>• Odlehčovací služba – chybí v terénu pro cílovou skupinu 0 – 100 let (děti s postižením, senioři)</li><li>• Zdravotní péče – lékaři nejsou ochotni zajíždět do malých obcí, nenabírají nové klienty</li><li>• Není „zastřešena“ informovanost, schází poradenství při zhoršení zdravotní situace</li><li>• Nedostatek dobrovolníků</li><li>• Rozdělení resortu sociálních služeb a zdravotnictví na bázi ministerstev</li><li>• Chybějící spolupráce mezi zdravotnickým a sociálním resortem</li><li>• Absence osobní asistenční služby</li><li>• Chybí návazné služby (např. péče po propuštění klienta ze zdravotnického zařízení)</li><li>• Nejistota financování do budoucna, finanční zajištění pouze na daný rok</li></ul> |

### **Příležitosti**

- Aktivizace služeb KC Vizovice vzhledem k CS
- Jasenná – rozšíření nabídky soc. služeb ve spolupráci s Diakonií Vsetín, příprava vybudování Komunitního centra, využití spádovosti mezi Vizovicemi a Vsetínem
- Vytvoření Komunitních center ve spádové oblasti Slušovicko
- Spolupráce vedení měst a obcí s CS a poskytovateli sociálních služeb
- Zefektivnění informovanosti o sociálních službách
- Vzdělávání zainteresovaných osob regionu
- Posílení kompetencí a odbornosti pracovníků úřadů na obcích I. stupně v oblasti sociálních služeb
- Komunikační (propagační) platforma, např. web, kde by byl přehled životních situací a rady, doporučení, kontakty na kompetentní osoby
- Uspořádání exkurzí pro starosty malých obcí, aby viděli sociální služby v regionu a mohli doporučit řešení či odkázat na kompetentní osoby, organizaci
- Zapojit mladé seniory jako dobrovolníky, zlepšit image dobrovolnictví
- Fundraising

### **Hrozby**

- Nesystematičnost, rozdělení resortu sociálních služeb a zdravotnictví
- Nedostatečná motivace k práci v soc. službách v důsledku nízkých mezd
- Nepopulární „Image“ pozice sociálního pracovníka a sociálních služeb obecně

## **Komentář ke SWOT analýze:**

Mezi nejvýznamnější silné stránky regionu zařadili účastníci pracovní skupiny vytvořené zázemí sociálních služeb v podobě existence organizace Dotek, Nemocnice milosrdných bratří, vznik Komunitního centra Vizovice, či bezbariérového lékařského centra ve Vizovicích. Nyní tedy nastává období pro efektivnější využití těchto prostor pro sociální služby seniorům a osobám se zdravotním postižením.

Za pozitivní trend rovněž účastníci označili mezioborovou spolupráci při řešení potřeb klienta, ovšem tento trend naráží na systémové nastavení v podobě rozdělení resortu zdravotnických a sociálních služeb. Návaznost služeb je proto obtížnější. Možným řešením je vytvoření komunikační platformy, kde by byly popsány životní situace či charakteristiky cílové skupiny a poté odkazy na jednotlivé služby, určené právě dané cílové skupině.

Propagace sociálních služeb by se měla také soustředit na starosty malých obcí, kteří by měli „zažít“ portfolio sociálních služeb prostřednictvím exkurze do daných organizací. Poskytovatelé služeb by naopak ocenili vzdělávání v aktuálních trendech propagace např. na sociálních sítích.

## **Závěr**

Cílem setkání tří pracovních skupin (pro osoby ohrožené sociálním vyloučením, rodiny s dětmi, seniory a osoby se zdravotním postižením) bylo vytvoření aktuálních SWOT analýz prostředí Vizovicka a Slušovicka pro aktualizaci komunitního plánu sociálních služeb. Účastníci jednotlivých pracovních skupin definovali možné příležitosti k rozvoji oblasti sociálních služeb, které jsou pro komunitní plán klíčové. Za jednotlivé skupiny byly vytyčeny tyto příležitosti:

## **Osoby ohrožené sociálním vyloučením**

Pro sociální služby, jejichž cílovou skupinou jsou osoby ohrožené sociálním vyloučením, patří mezi příležitosti například spolupráce poskytovatelů služeb s Policií ČR, zástupci obcí a základních škol, kteří mohou napomáhat k prevenci patologických jevů, šířit osvětu a pomáhat rozšiřovat nabídku sociálních služeb a informovat o sociálních službách. Důležitá je i prevence v této oblasti v jednotlivých obcích a sdílení dobré praxe.

Poměrně dobře realizovatelnou oblast tvoří komunikace sociálních služeb v regionu formou dostupných kontaktů (webová stránka, hot linky) propagované obcemi na svých webových stránkách, v místních zpravodajích, na informačních vývěskách apod.

## Rodiny s dětmi

Příležitostí pro rodiny s dětmi jsou vzdělávací kurzy, pořádání eventů, které by byly propagovány na platformě (webové stránce), která by nabízela komplexní přehled o fungování, nabídce a možnostech služeb. Je třeba se dále zabývat šířením pozitivního ohlasu a kontinuální práci na zajištění publicity služeb. Oblasti rodin s dětmi by také prospělo založení dobrovolnického centra a větší propagace pěstounské péče.

Mezi příležitosti patří také spolupráce sociálních služeb s obcemi, jednou z možných forem je umístění informací do obecních vitrín.

## Senioři a osoby se zdravotním postižením

Příležitostí pro cílovou skupinu seniorů a osob se zdravotním postižením je vytvoření komunikační platformy, kde by byly popsány životní situace či charakteristiky cílové skupiny a k nim odkazy na jednotlivé služby. Možná forma propagace sociálních služeb je prostřednictvím starostů obcí, kteří by mohli absolvovat exkurze do daných organizací a blíže se tak seznámit se sociálními službami pro seniory a osoby se zdravotním postižením. Za velkou příležitost k rozvoji lze také považovat možnost vzdělávání poskytovatelů sociálních služeb v oblasti aktuálních trendů propagace např. na sociálních sítích.



## 4. Priority a cíle

### 1. Cílová skupina „Senioři a osoby se zdravotním postižením“

Jak ukazují výzkumy z posledních let, populace stárne, tudíž se zvyšuje poptávka po zdravotní a sociální péči. Ukazuje se, že na venkově je relativně vysoký podíl seniorů oproti městům, což je specifické pro naši oblast, tedy i pro naše komunitní plánování. Zásadní pro cílovou skupinu je zajištění uspokojení jejich potřeb tak, aby mohli zůstat co nejdéle v přirozeném prostředí. Pokud to však situace nedovoluje, jsou tyto osoby nuceny využít pobytových sociálních služeb. Je nezbytné podpořit také pečující osoby, např. pro případ, že nemohou dočasně tuto péči vykonávat, a také jim umožnit odpočinek od péče, dopřát prostor pro psychohygienu a vytvořit podmínky pro zachování jejich ekonomické aktivity.

Z provedené analýzy potřeb uživatelů vyplynulo, že pro osoby se zdravotním postižením chybí sociální rehabilitace, denní stacionáře, sociálně terapeutické dílny, chráněné bydlení a domov se zvláštním režimem.

Priority:

- Podpora sociálních služeb v přirozeném prostředí
- Podpora pečujících osob
- Podpora ambulantních sociálních služeb
- Podpora pobytových sociálních služeb
- Podpora aktivního života

#### 1.1. Podpora sociálních služeb v přirozeném prostředí

Opatření: Zvýšení kapacit terénních sociálních služeb pro seniory a osoby se zdravotním postižením

Cíl: Rozšíření služeb pečovatelské služby na celodenní provoz

Cíl: Zvýšení kapacity pečovatelské služby

Cíl: Zvýšení kapacity osobní asistence

Cíl: Zvýšení kapacity rané péče

Cíl: Zvýšení kapacity sociální rehabilitace

Cíl: Podpora sociálně aktivizační služby pro seniory a osoby se zdravotním postižením

Cíl: Zajištění dostupnosti kompenzačních pomůcek

Cíl: Rozvoj terénní hospicové péče

Cíl: Zřízení Senior taxi – doprovázení k lékaři

#### 1.2. Podpora pečujících osob



Opatření: Posílení schopnosti poskytovat péči

Cíl: Realizace vzdělávacích programů

### **1.3. Podpora ambulantních sociálních služeb**

Bez konkrétních opatření na období 2020 - 2022

### **1.4. Podpora pobytových sociálních služeb**

Opatření: Zvýšení kapacit pobytových sociálních služeb

Cíl: Vytvoření chráněného bydlení pro osoby se zdravotním postižením

Cíl: Zřízení či rozšíření kapacity odlehčovací služeb pro seniory a OZP

Cíl: Zvýšení počtu lůžek v pobytových službách pro seniory a OZP

### **1.5. Podpora aktivního života seniorů a OZP**

Opatření: Fungující klubová činnost

Opatření: Možnost aktivního zapojení do společenského života

Opatření: Podpora volnočasových aktivit

## **2. Cílová skupina „Rodiny s dětmi“**

Celospolečenský pokles tradičních a morálních hodnot se promítl také do života rodiny. Nestabilní rodinné zázemí může mít negativní vliv na vývoj dítěte i celé rodiny. Rodiny s dětmi se mohou dostat do problémů spojených s řešením výchovných a duševních problémů dětí, dlouhodobých konfliktních situací v rodině, sociálních, finančních a bytových krizí. Nelze opomenout význam prevence spočívající v poskytování poradenství v oblasti finanční, právní, sociální, psychologické, ale třeba i co se týká smysluplného trávení volného času.

Priority:

- Podpora ambulantních sociálních služeb
- Podpora sociálních služeb v přirozeném prostředí
- Podpora osob pečujících o děti

### **2.1. Podpora ambulantních sociálních služeb**

Bez konkrétních opatření na období 2020 - 2022

### **2.2. Podpora sociálních služeb v přirozeném prostředí**

Bez konkrétních opatření na období 2020 - 2022

### **2.3. Podpora osob pečujících o děti**

Opatření: Posílení schopnosti rodičovských kompetencí

Cíl: Realizace vzdělávacích programů

Opatření: Podpora volnočasových aktivit

### **3. Cílová skupina osoby ohrožené sociálním vyloučením**

Dle zákona o sociálních službách je sociální začleňování proces, který zajišťuje, že osoby sociálně vyloučené nebo sociálním vyloučením ohrožené dosáhnou příležitostí a možností, které jim napomáhají plně se zapojit do ekonomického, sociálního i kulturního života společnosti a žít způsobem, který je ve společnosti považován za běžný.

Většina těchto osob se často potýká s celým komplexem problémů. Mohou sem patřit problémy se zajištěním podmínek pro osobní hygienu, dočasného bydlení, se získáváním sociálních a pracovních návyků, se závislostmi, s absencí rodinného zázemí, se špatným zdravotním stavem a s dluhy. Problémem někdy nastává i při osamostatňování osob do 26 let, které opouští pěstounskou péči nebo ústavní zařízení z důvodu zletilosti.

Priority:

- Podpora ambulantních sociálních služeb
- Podpora pobytových sociálních služeb
- Podpora sociálních služeb v přirozeném prostředí

#### **3.1. Podpora ambulantních sociálních služeb**

Bez konkrétních opatření na období 2020 - 2022

#### **3.2. Podpora pobytových sociálních služeb**

Bez konkrétních opatření na období 2020 - 2022

#### **3.3. Podpora sociálních služeb v přirozeném prostředí**

Opatření: Zajištění včasné podpory terénní sociální službou

Cíl: Rozšíření cílové skupiny sociální služby Krizová pomoc

## 4. Společné priority

Z provedených analýz vyplývá, že síť poskytovatelů s jejich sociálními službami je pestrá a pokrývá většinu potřeb cílových skupin na dotčeném území. Sociální služby, které nejsou aktuálně dostupné přímo v ORP Vizovice, mohou občané využít v přílehlých okresních městech, konkrétně ve Zlíně a ve Vsetíně. Ukazuje se, že informovanost o všech těchto sociálních službách není mezi obyvatelstvem dostatečná. Pro zvýšení efektivní informovanosti byly vytvořeny katalogy, letáčky a webové stránky poskytovatelů sociálních služeb.

Díky komunitnímu plánování se podařilo propojit poskytovatele sociálních služeb a podpořit jejich vzájemné sdílení zkušeností. K tvorbě střednědobého plánu rozvoje sociálních služeb přispěly také vytvořené analýzy. Protože potřeby cílových skupin se neustále mění, je nutné je pravidelně mapovat a aktualizovat.

Priority:

- Informovanost a osvěta
- Koordinace a spolupráce sociálních a souvisejících služeb
- Mapování potřeb občanů
- Systémová podpora sociálních služeb

### 4.1. Informovanost a osvěta

Opatření: Podpora efektivní informovanosti občanů

Cíl: Realizace osvětově informačních aktivit, zlepšení povědomí o službách

Cíl: Aktualizování katalogu sociálních služeb, elektronické databáze a letáku

Cíl: Informování ve zpravodajích obcí ORP Vizovice

Cíl: Animace území, PR, multidisciplinární setkávání, zainteresovanost dalších odborníků (pediatrů a učitelů)

### 4.2. Koordinace a spolupráce sociálních a souvisejících služeb

Opatření: Realizace společných programů a aktivity bez specifikace cílových skupin

Cíl: Podpora komunitního života

Cíl: Zřízení a provozování komunitních, rodinných a obecních center

Opatření: Podpora dobrovolnictví

Cíl: Rozvoj zapojení dobrovolníků do podpory uživatelů sociálních a souvisejících služeb

Cíl: Zřízení dobrovolnického centra

Opatření: Řešení společných témat

Cíl: Mezioborová spolupráce - propojování resortů, případové konference

#### **4.3. Mapování potřeb občanů**

Opatření: Zpracování analýzy potřebnosti sociálních služeb ORP Vizovice

Cíl: Zpracování analýz potřebnosti sociálních služeb jednotlivých cílových skupin

Opatření: Aktualizace KPSS ORP Vizovice

Cíl: Aktualizace strategického dokumentu i akčního plánu

#### **4.4. Systémová podpora sociálních služeb**

Opatření: Nastavení systému podpory sociálních služeb ze strany samosprávných územních celků

Cíl: Funkční systém spolufinancování sociálních služeb z obecních rozpočtů

## 5. Monitoring a evaluace

Předložený plán je dokumentem strategickým, který stanovuje středně a dlouhodobé cíle v oblasti sociálních služeb ORP Vizovice. Je však nutné průběžně reagovat na změny legislativních a finančních podmínek. Zároveň je nutné reagovat na vývoj potřeb a očekávání uživatelů sociálních služeb a také demografické a společenské změny. Je potřeba udržovat proces komunitního plánování i po dokončení a schválení dokumentu.

Monitorování je nedílnou součástí plánování sociálních služeb. Monitoring stavu v sociálních službách, hodnocení plnění plánu a nastavení akčního plánu bude předmětem setkávání pracovních skupin a řídicí skupiny.

Hodnocení naplňování tohoto komunitního plánu bude realizováno dvakrát ročně, aby bylo možno reagovat na aktuální situaci. Hodnocení bude realizováno formou prezentace jednotlivých organizací či odpovědných osob v rámci setkání pracovních skupin a v rámci setkání starostů regionu.

Aktualizace Komunitního plánu rozvoje sociálních služeb na Vizovicku a Slušovicku bude realizována v návaznosti na monitoring a na vyhodnocování realizace komunitního plánu.

## **6. Závěr**

Předkládaný Střednědobý plán rozvoje sociálních služeb ORP Vizovice 2020 - 2022 byl vypracován na základě podmětů jednotlivých Pracovních skupin a následného konsenzu Řídící skupiny komunitního plánování sociálních služeb (KPSS).

Tento plán byl na zasedání Zastupitelstva města Vizovice dne 9.12.2019 schválen usnesením č. VII/117/2019.

# Přílohy dokumentu

- Sociodemografická analýza
- Analýza poskytovatelů soc. služeb
- Analýza potřeb uživatelů soc. služeb
- Analýza zdrojů
- Průzkum názorů veřejnosti
- Analýza klíčových slov